



Paris, le 18 novembre 2014

# COMMUNIQUÉ DE PRESSE

## **Hausse de la mortalité routière en octobre 2014 (+13,6%)**

L'Observatoire national interministériel de la Sécurité routière (ONISR) vient de publier le bilan de l'accidentalité routière pour le mois d'octobre 2014. Avec 350 personnes tuées le mois dernier, contre 308 en octobre 2013, soit +42 personnes, l'ONISR enregistre une hausse de la mortalité routière de 13,6%.

Les accidents corporels augmentent légèrement de 1,9%, 5 483 contre 5 381 en octobre 2013, soit +102 accidents corporels.

Le nombre des personnes blessées s'élève à 6 797 contre 6 602 en octobre 2013, soit 195 blessés supplémentaires (+2,9%).

Le nombre de personnes hospitalisées, 2 556 contre 2 447 en octobre 2013, augmente de 4,4%, soit +109 personnes.

Au cours des 12 derniers mois, l'ensemble des indicateurs de l'accidentalité routière sont à la hausse : +2 % de personnes tuées sur les routes, +1 % de personnes blessées, +2,9 % d'hospitalisations. Les usagers vulnérables que sont les piétons et les cyclistes paient cette année un tribut particulièrement lourd, avec une évolution de la mortalité cumulée sur 12 mois respectivement de +7 % et +6 %.

L'augmentation de la mortalité routière en cette année 2014, qui succède à deux baisses consécutives particulièrement marquées, intervient comme la première remontée de la mortalité routière après douze années de baisse ou stagnation.

Face à ce constat, il appartient à chacun d'avoir conscience de sa responsabilité citoyenne et de réagir pour faire reculer le nombre de vies sacrifiées sur les routes. Dans ce combat quotidien, les forces de l'ordre continueront à jouer pleinement leur rôle.

### **Contacts presse Sécurité routière :**

Alexandra THÉRIZOL : 01 40 81 80 75 / 06 75 19 83 90

Jean-Noël FOURNIER : 01 40 81 78 84 / 06 87 67 56 40

# Observatoire national interministériel de la sécurité routière

## Baromètre du mois d'octobre 2014

### Bilan du mois

350 personnes seraient décédées sur les routes en octobre 2014.

La mortalité routière connaît une hausse assez forte (+13,6%) par rapport à octobre 2013. Le nombre des blessés, dont celui des blessés hospitalisés, et des accidents corporels sont également en hausse (respectivement +2,9%, +4,4% et +1,9%).

Octobre 2014 a ainsi totalisé 42 personnes tuées de plus qu'octobre 2013.

Bilan du mois d'octobre	Accidents corporels	Tués à 30 jours	Blessés	dont hospitalisés
octobre 2014 provisoire	5 483	350	6 797	2 556
octobre 2013 définitif	5 381	308	6 602	2 447
Différence 2014 / 2013	102	42	195	109
Evolution 2014 / 2013	1.9%	13.6%	2.9%	4.4%

### Bilan des 10 premiers mois de l'année 2014

Sur les 10 premiers mois de l'année, le nombre de personnes tuées est en augmentation (+ 112 tués) par rapport à la même période de l'année précédente.

Bilan depuis début 2014	Accidents corporels	Tués à 30 jours	Blessés	dont hospitalisés
10 mois 2014 provisoires *	47 739	2 815	59 723	22 399
10 mois 2013 définitifs	46 924	2 703	58 497	21 662
Différence 2014 / 2013	815	112	1 226	737
Evolution 2014 / 2013	1.7%	4.1%	2.1%	3.4%

#### **Avertissement**

*Ce bilan ne concerne que la France métropolitaine.*

*Pour le mois écoulé et les derniers mois précédents, ils reposent sur un dispositif de remontées rapides assurées en fin de mois par les forces de l'ordre. Il s'agit ici d'estimations provisoires des résultats du mois. Ces estimations initiales sont établies par extrapolation afin de compenser les décès tardifs sous 30 jours et de pallier divers autres écarts « structurels » ou systématiques entre remontées rapides et données définitives du Fichier national des accidents corporels (dit "Fichier BAAC"). L'extrapolation résulte de la confrontation des deux séries sur les douze derniers mois de disponibilité des BAAC validées.*

*Les estimations provisoires initiales des mois antérieurs sont ensuite affinées de loin en loin jusqu'à l'arrêt des chiffres définitifs. Ces estimations intermédiaires sont substituées aux estimations initiales au fur et à mesure de l'affermissement du Fichier BAAC, la marge d'erreur s'amenuisant en conséquence.*

*\* Ainsi en ce mois d'octobre, ont été intégrées les données quasi-définitives pour les six premiers mois de l'année.*

## Bilan sur 12 mois glissants

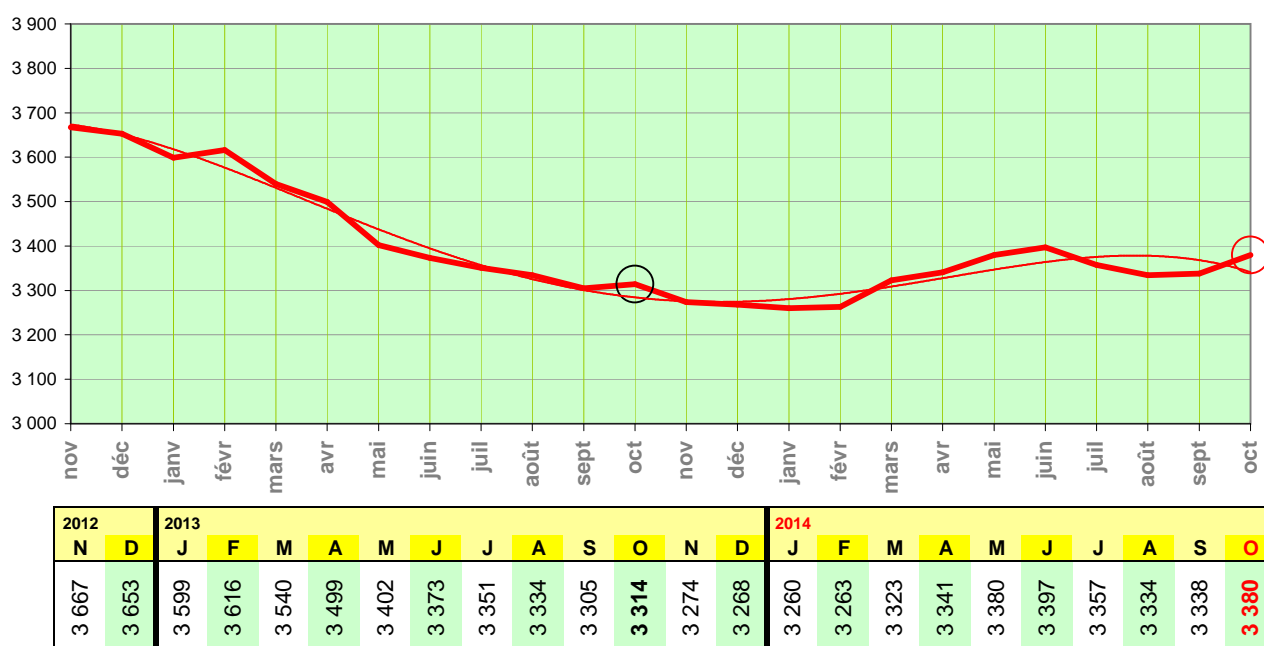
Sur les 12 derniers mois, le nombre de personnes tuées est en augmentation de + 2 % par rapport à la même période un an auparavant.

Bilan des 12 mois écoulés	Accidents corporels	Tués à 30 jours	Blessés	dont hospitalisés
nov. 2013 à octobre 2014 mixtes*	57 627	3 380	71 833	26 703
nov. 2012 à octobre 2013 définitifs	57 145	3 314	71 088	25 954
Différence	482	66	745	749
Evolution	0.8%	2.0%	1.0%	2.9%

\* données 2013 définitives et données 2014 mixtes

### Evolution de la mortalité en glissement annuel Toutes catégories d'usagers confondus

NB : Pour chaque mois, le total des tués à 30 jours sur les 12 mois écoulés (ce mois inclus), figure dans le tableau ci-dessous. Il permet de voir l'évolution de la mortalité pour une année complète (donc sommairement affranchie des variations saisonnières)



En année glissante, la mortalité remonte à 3 380 tués, poursuivant la hausse engagée il y a 1 mois.

### → Evolution de la mortalité par catégorie d'usagers

(voir la série de graphiques et tableaux associés [ci-contre](#))



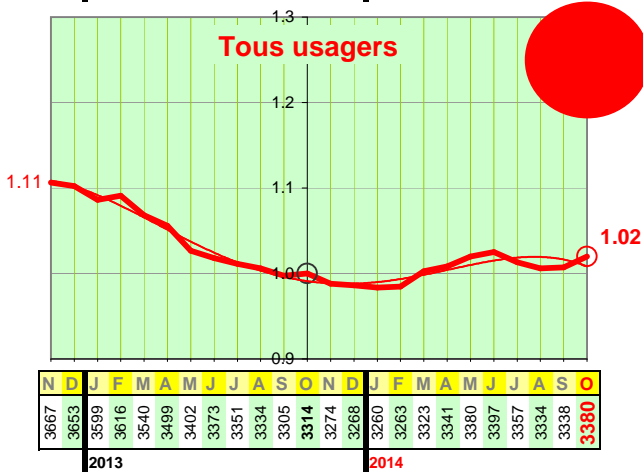
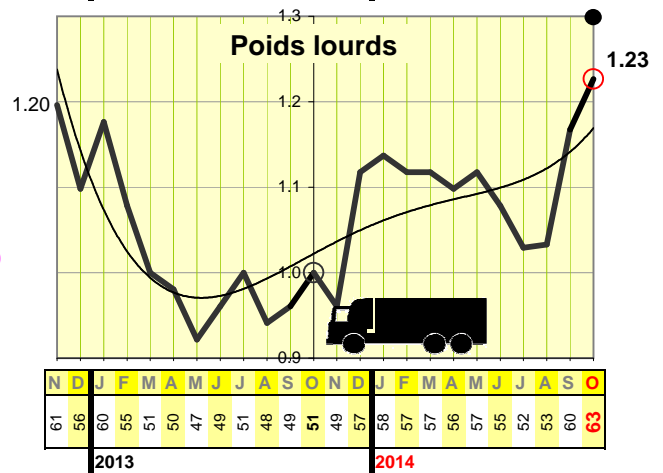
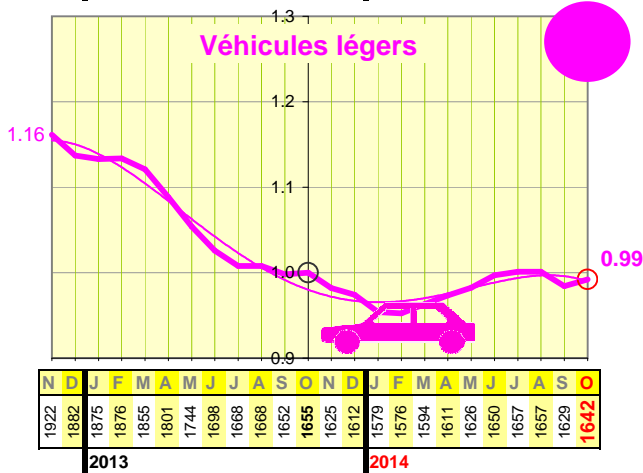
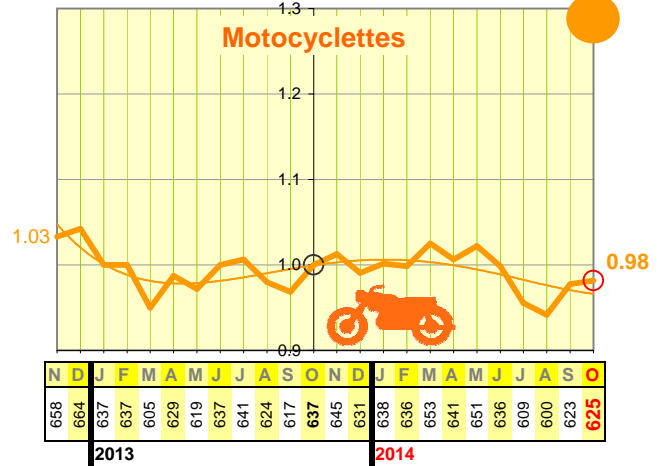
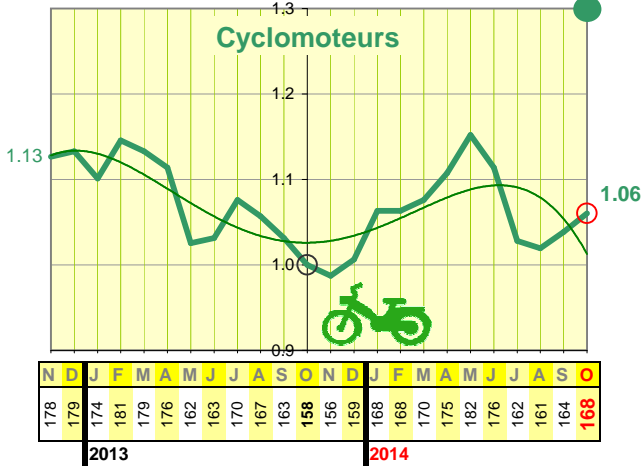
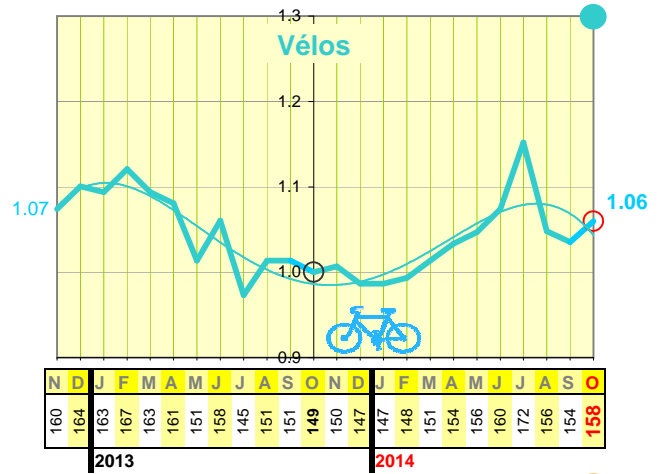
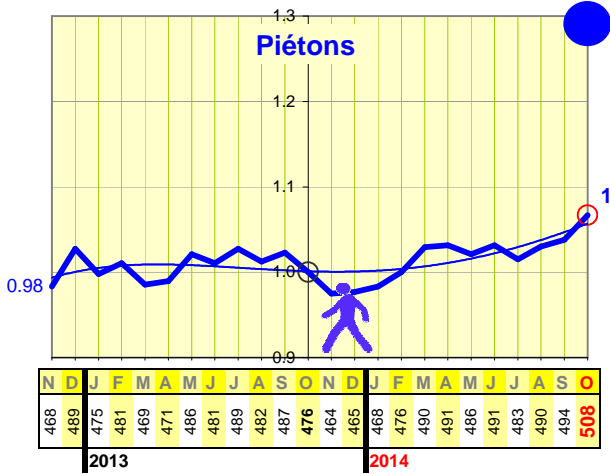
Toutes les catégories d'usagers connaissent une hausse de leur mortalité plus ou moins prononcée en ce mois d'octobre.

Il est traditionnellement l'un des mois les plus meurtriers de l'année. Cette caractéristique a été amplifiée par des conditions météorologiques quasiment estivales.

En année glissante, la hausse de la mortalité piétonne s'avère préoccupante (+ 7%). Il en va de même pour celle des cyclistes (+ 6%).

Quant à l'évolution de la mortalité des motocyclistes, elle est relativement stable malgré quelques variations saisonnières ponctuelles (- 2 %). Celle des occupants des véhicules légers est également assez stable (- 1 %) malgré l'affirmation d'une hausse notable (+ 3,7%) depuis huit mois.

D'un mois sur l'autre, la mortalité des poids lourds subit des à coups, mais en définitive, elle connaît une certaine stabilité. En revanche, l'impact de ces à coups dans l'accidentalité se répercute sur la mortalité des autres usagers.



NB : Chacun des 6 premiers tableaux chiffrés de cette page donne, pour une catégorie d'usagers, les mortalités cumulées sur 12 mois glissants. Il s'agit là d'estimations provisoires de qualité limitée (meilleure pour les effectifs annuels élevés). La pastille en haut à gauche représente le poids de la mortalité de chaque catégorie.

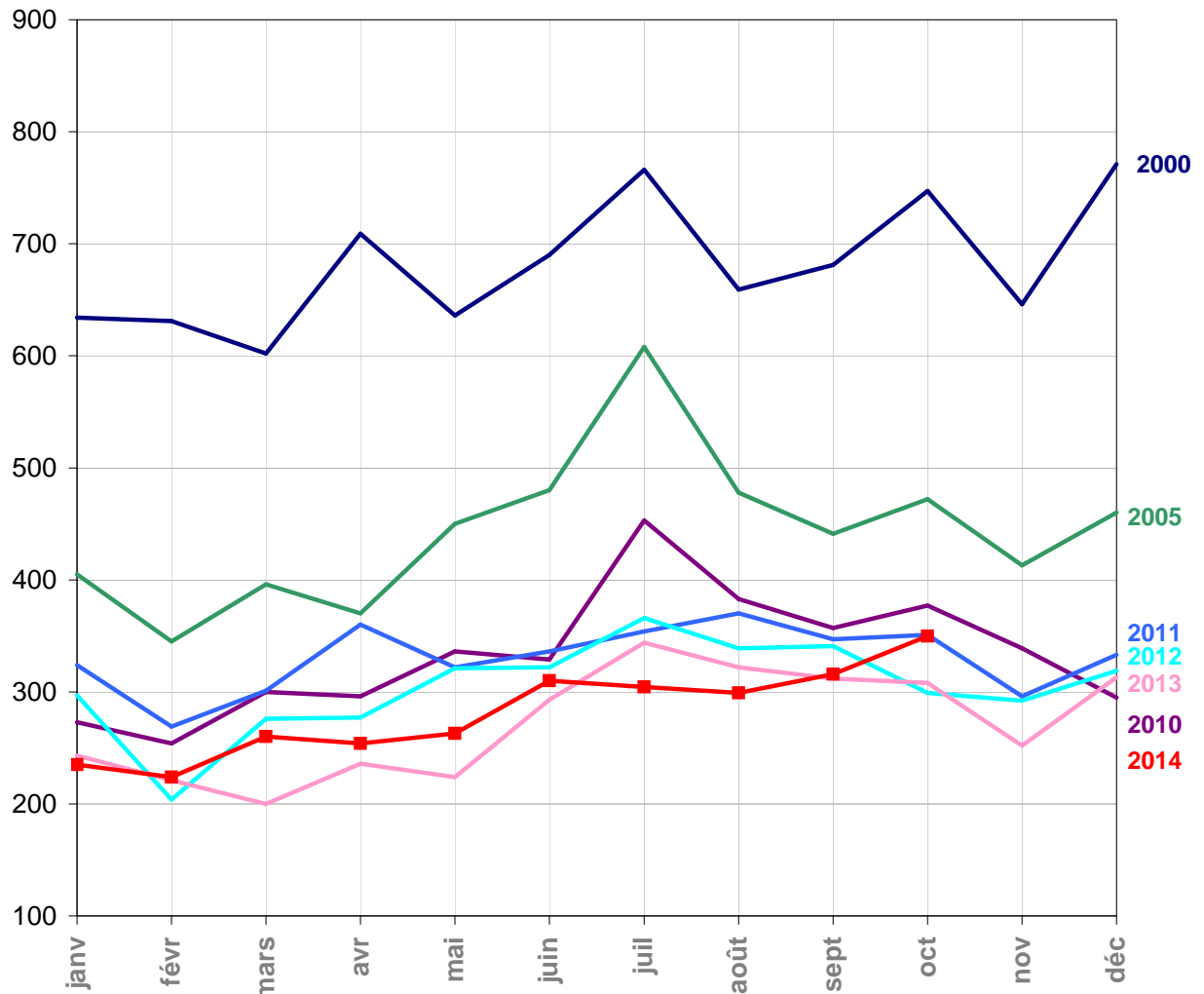
Les graphiques associés sont établis en valeurs indicielles, avec le même indice 1 il y a un an (en octobre 2013) et la même échelle des Y pour tous. Ainsi la valeur d'indice 1 représente 476 tués annuels chez les piétons, mais 1655 tués annuels chez les automobilistes, comme on le lit sur les tableaux correspondants.

Le graphique ci-contre ("Tous usagers"), également établi en valeurs indicielles, est identique à celui de la p.2, à l'échelle des Y près. Ceci pour faciliter la comparaison des tendances au sein de cette page.

La catégorie des "véhicules utilitaires légers" (VUL) n'est pas traitée isolément faute de source statistique, pas plus que les "autres" usagers : voitures, engins agricoles, autocars, etc. Les tués de ces catégories sont néanmoins incorporés aux totaux "Tous usagers".



## Tués à 30 jours au mois par mois sur 15 ans



	janv	févr	mars	avr	mai	juin	juil	août	sept	oct	nov	déc
<b>2000*</b>	634	631	602	709	636	690	766	659	681	747	646	771
<b>2005*</b>	405	345	396	370	450	480	608	478	441	472	413	460
<b>2010</b>	273	254	300	296	336	329	453	383	357	377	339	295
<b>2011</b>	324	269	301	360	322	336	354	370	347	351	296	333
<b>2012</b>	297	204	276	277	321	322	366	339	341	299	292	319
<b>2013</b>	243	221	200	236	224	293	344	322	312	308	252	313
<b>2014</b>	235	224	260	254	263	310	304	299	316	350		

**NB :** En rouge dans le tableau, estimations provisoires (remontées rapides extrapolées).

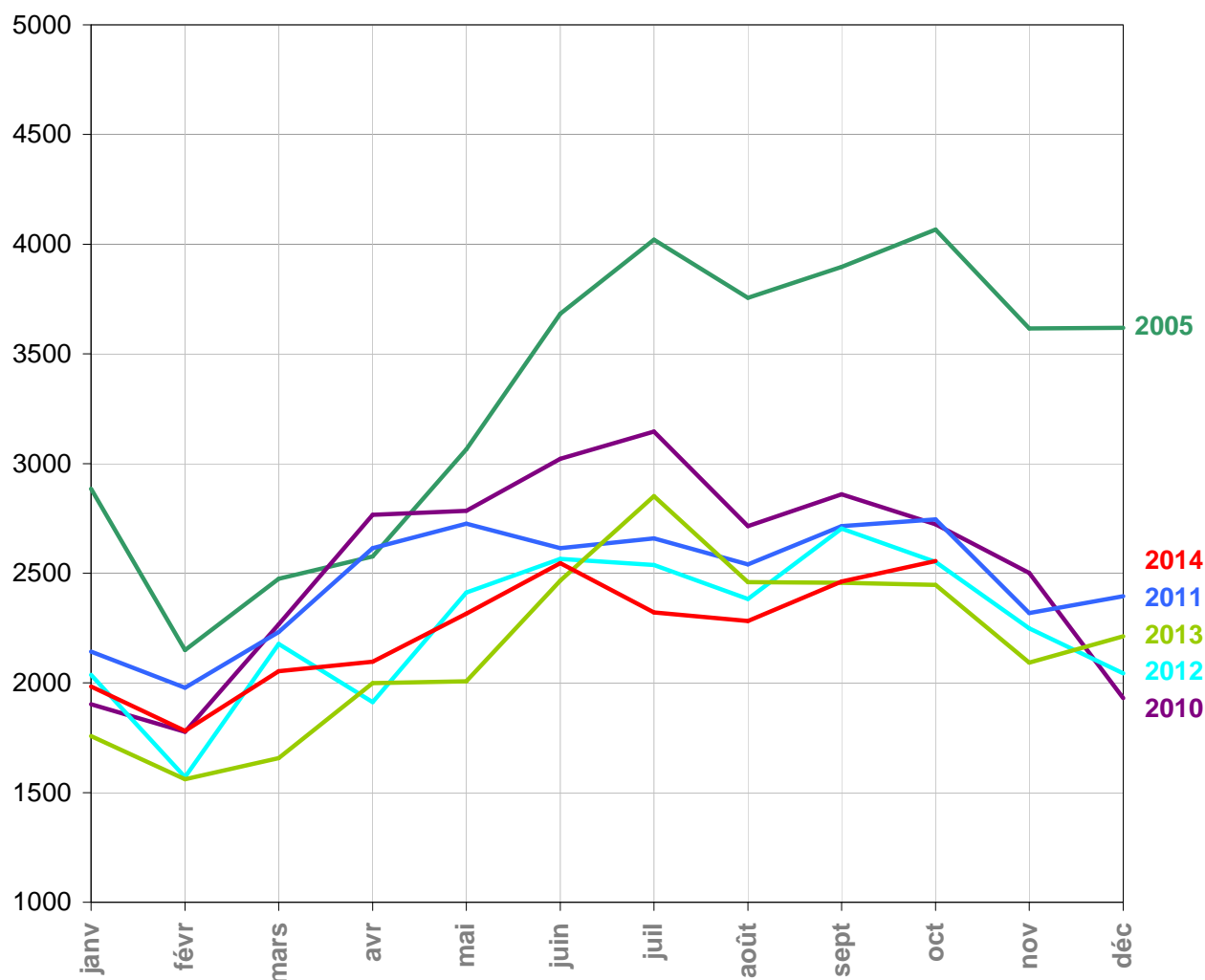
En vert, données dites "quasi-définitives" issues du BAAC (définitives à quelques unités près).

En noir, données BAAC définitives.

\* chiffres rectifiés sur le baromètre de septembre 2014 suite à erreur du logiciel ayant introduit un décalage des données d'un an



## Hospitalisés au mois par mois sur 15 ans



	janv	févr	mars	avr	mai	juin	juil	août	sept	oct	nov	déc
<b>2000</b>	n/d	n/d	n/d	n/d	n/d	n/d	n/d	n/d	n/d	n/d	n/d	n/d
<b>2005*</b>	2 885	2 150	2 475	2 577	3 065	3 683	4 021	3 756	3 897	4 067	3 616	3 619
<b>2010</b>	1 902	1 777	2 267	2 766	2 784	3 021	3 146	2 715	2 860	2 723	2 501	1 931
<b>2011</b>	2 142	1 978	2 232	2 614	2 726	2 614	2 659	2 540	2 715	2 745	2 319	2 395
<b>2012</b>	2 036	1 570	2 178	1 913	2 412	2 565	2 538	2 383	2 703	2 552	2 248	2 044
<b>2013</b>	1 757	1 561	1 657	1 999	2 008	2 466	2 852	2 459	2 456	2 447	2 092	2 212
<b>2014</b>	1 984	1 782	2 054	2 097	2 315	2 546	2 321	2 283	2 462	2 556		

NB : *En rouge dans le tableau, estimations provisoires (remontées rapides extrapolées).*

*En vert, données dites "quasi-définitives" issues du BAAC (définitives à quelques unités près).*

*En noir, données BAAC définitives.*

\* chiffres rectifiés sur le baromètre de septembre 2014 suite à erreur du logiciel ayant introduit un décalage des données d'un an